



Pracownia Projektowa HYDROBETAM
ul. Komorowskiego 1/14 30-106 Kraków
tel./fax 12 4271359, kom. 608 300 572
e-mail: pracownia@tumidajski.pl
REGON 350715370 NIP 677-151-43-32

INWESTOR:	POLITECHNIKA KRAKOWSKA IM. T. KOŚCIUSZKI W KRAKOWIE UL. WARSZAWSKA 24, 31-155 KRAKÓW
ZLECENIODAWCA:	POLITECHNIKA KRAKOWSKA IM. T. KOŚCIUSZKI W KRAKOWIE UL. WARSZAWSKA 24, 31-155 KRAKÓW
OBIEKT:	BUDYNEK PRZY UL. KANONICZEJ 1 W KRAKOWIE KN-1 (14-1) <u>KATEGORIA IX</u>
TEMAT:	PRZEBUDOWA BUDYNKU PRZY UL. KANONICZEJ 1 W KRAKOWIE CELEM DOSTOSOWANIA BUDYNKU KN-1 (14-1) DO WYTICZNYCH OCHRONY PRZECIWPOŻAROWEJ

PROGRAM BADAŃ KONSERWATORSKICH

ŚCIAN WEWNĘTRZNYCH I SKLEPIEŃ BUDYNKU PRZY UL. KANONICZEJ 1 W KRAKOWIE

	Imię i Nazwisko	Nr uprawnień	Data	Podpis
Zespół:	mgr inż. Izabela Michalik	Dyplom studiów konserwatorskich nr 8401	10.2017	
	mgr inż. arch. Piotr Tumidajski	MPOIA/064/2016	10.2017	
	Nr zlecenia/Umowa	Faza		Format A4

Zastrzega się wszelkie prawa wynikające z ustawy o prawie autorskim. Projekt niniejszy nie może być przerysowywany, uzupełniany lub odstąpiony komukolwiek bez pisemnej zgody HYDROBETAM

Dokumentacja jest kompletna w części budowlanej i wykonana w oparciu o obowiązujące przepisy techniczno- budowlane i wytyczne zawarte w normach. Praca projektowa może być skierowana do wykorzystania.

1. DANE OGÓLNE

- a. Nazwa, adres obiektu budowlanego.

Nazwa Inwestycji: „PRZEBUDOWA BUDYNKU PRZY UL. KANONICZEJ 1 W KRAKOWIE CELEM DOSTOSOWANIA BUDYNKU KN-1 (14-1) DO WYTYCZNYCH OCHRONY PRZECIWPOŻAROWEJ”

Adres: UL. KANONICZA 1, KRAKÓW, DZ. NR 472/1, 472/2 OBR 1 J.EW. ŚRÓDMIEŚCIE.

Inwestor: POLITECHNIKA KRAKOWSKA IM. T. KOŚCIUSZKI W KRAKOWIE, UL. WARSZAWSKA 24, 31-155 KRAKÓW

- b. Lokalizacja inwestycji

Budynek zlokalizowany przy ul. Kanoniczej 1 w Krakowie, jako narożna kamienica wczesno-renesansowa. Obecnie w budynku mieści się kawiarnia z teatrem (piwnice) oraz sale wykładowe Politechniki Krakowskiej.

Obiekt wpisany do rejestru zabytków woj. Małopolskiego jako dom przy ul. Kanonicza 1/Senacka, A-143 z dnia 19 maja 1965 r.

Ponadto teren objęty Miejscowym Planem Zagospodarowania Terenu - Stare Miasto (UCHWAŁA NR XII/131/11 Rady Miasta Krakowa z dnia 13 kwietnia 2011 r. w sprawie uchwalenia miejscowego planu zagospodarowania przestrzennego obszaru "STARE MIASTO" - ogłoszona w Dzienniku Urzędowym Województwa Małopolskiego NR 255, poz. 2059 z dnia 17 maja 2011 r.).

2. PRZEDMIOT PRAC

Badania stratygraficzne ścian wewnętrznych i sklepień parteru i I piętra na obecność zabytkowych warstw malarskich.

3. CEL I ZAŁOŻENIA

Ze względu na ogromną wartość obiektu zabytkowego, w celu sprawdzenia możliwości wprowadzenia nowych elementów, wnioskuje się o przeprowadzenie uzupełniających badań konserwatorskich na obecność zabytkowych warstw malarskich. Będą one przeprowadzone na ścianach i sklepieniach parteru i I piętra budynku, w miejscach, które mają zostać poddane pracom budowlanym dostosowującym budynek do wytycznych ochrony przeciwpożarowej.

Planuje się wykonanie badań stratygraficznych o charakterze sondażowym: sond schodkowych i odkrywek pasowych, w razie potrzeby odkrywek płaszczyznowych lub poszerzenie zakresu badań (np. o badania laboratoryjne).

4. PROGRAM PRAC BADAWCZYCH

- Wykonanie dokumentacji fotograficznej stanu zastanego;
- Określenie miejsc do przeprowadzenia badań;
- Wykonanie sond schodkowych i pasowych (metodami mechanicznymi – skalpele, młotki, itp., ewentualnie chemicznymi – np. zmywacz powłok Scansol) na ścianach:
 - parteru: wokół zachodniego wyjścia z sieni, na wschodniej ścianie korytarza budynku głównego oraz na ścianie wokół przejścia między korytarzami oficyny północnej;
 - I piętra: na wschodniej i południowej ścianie korytarza budynku głównego (wokół otworów okiennych i drzwiowych), a także na ścianie wokół przejścia między korytarzami oficyny północnej, w celu ustalenia nawarstwień, obecności polichromii, jej stanu zachowania. W razie stwierdzenia obecności polichromii, poszerzenie badań o odkrywki płaszczyznowe.
- Wykonanie sond schodkowych i pasowych (metodami mechanicznymi – skalpele, młotki, itp., ewentualnie chemicznymi – np. zmywacz powłok Scansol) na sklepieniach:
 - parteru: nad zachodnim wyjściem z sieni, nad wschodnią ścianą korytarza budynku głównego oraz nad ścianą wokół przejścia między korytarzami oficyny północnej;
 - I piętra: nad wschodnią i południową ścianą korytarza budynku głównego (nad otworami okiennymi i drzwiowymi), a także nad ścianą wokół przejścia między korytarzami oficyny północnej, w celu ustalenia nawarstwień, obecności polichromii, jej stanu zachowania. W razie stwierdzenia obecności polichromii, poszerzenie badań o odkrywki płaszczyznowe.
- Ustalenie stratygrafii warstw w obszarach wykonanych odkrywek. W szczególności rozpoznanie pierwotnej kolorystyki lub obecności dekoracji malarskiej.
- Sporządzenie dokumentacji fotograficznej, graficzne opracowanie stratygrafii warstw, ew. dokumentacji rysunkowej wykonanych odkrywek.
- Sporządzenie odrysów ewentualnych odkrytych pierwotnych dekoracji malarskich.
- W razie potrzeby wykonanie badań laboratoryjnych pierwotnych powłok malarskich – analiza mikroskopowa.
- Sporządzenie dokumentacji opisowej przeprowadzonych badań.



Pracownia Projektowa HYDROBETAM
ul. Komorowskiego 1/14 30-106 Kraków
tel./fax 12 4271359, kom. 608 300 572
e-mail: pracownia@tumidajski.pl
REGON 350715370 NIP 677-151-43-32

INWESTOR:	POLITECHNIKA KRAKOWSKA IM. T. KOŚCIUSZKI W KRAKOWIE UL. WARSZAWSKA 24, 31-155 KRAKÓW
ZLECENIODAWCA:	POLITECHNIKA KRAKOWSKA IM. T. KOŚCIUSZKI W KRAKOWIE UL. WARSZAWSKA 24, 31-155 KRAKÓW
OBIEKT:	BUDYNEK PRZY UL. KANONICZEJ 1 W KRAKOWIE KN-1 (14-1) <u>KATEGORIA IX</u>
TEMAT:	PRZEBUDOWA BUDYNKU PRZY UL. KANONICZEJ 1 W KRAKOWIE CELEM DOSTOSOWANIA BUDYNKU KN-1 (14-1) DO WYTICZNYCH OCHRONY PRZECIWPOŻAROWEJ

DOKUMENTACJA BADAŃ KONSERWATORSKICH

ŚCIAN WEWNĘTRZNYCH I SKLEPIEŃ BUDYNKU PRZY UL. KANONICZEJ 1 W KRAKOWIE

	Imię i Nazwisko	Nr uprawnień	Data	Podpis
Autor:	mgr Izabela Michalik	Dyplom studiów konserwatorskich nr 8401	02.2018	
	Nr zlecenia/Umowa KA-2/062/2017/1.2	Faza		Format A4

Zastrzega się wszelkie prawa wynikające z ustawy o prawie autorskim. Projekt niniejszy nie może być przerysowywany, uzupełniany lub odstąpiony komukolwiek bez pisemnej zgody HYDROBETAM

Dokumentacja jest kompletna w części budowlanej i wykonana w oparciu o obowiązujące przepisy techniczno- budowlane i wytyczne zawarte w normach. Praca projektowa może być skierowana do wykorzystania.

1. DANE OGÓLNE

- a. Nazwa, adres obiektu budowlanego.

Nazwa Inwestycji: „PRZEBUDOWA BUDYNKU PRZY UL. KANONICZEJ 1 W KRAKOWIE CELEM DOSTOSOWANIA BUDYNKU KN-1 (14-1) DO WYTYCZNYCH OCHRONY PRZECIWPOŻAROWEJ”

Adres: UL. KANONICZA 1, KRAKÓW, DZ. NR 472/1, 472/2 OBR 1 J.EW. ŚRÓDMIEŚCIE.

Inwestor: POLITECHNIKA KRAKOWSKA IM. T. KOŚCIUSZKI W KRAKOWIE, UL. WARSZAWSKA 24, 31-155 KRAKÓW

- b. Lokalizacja inwestycji

Budynek zlokalizowany przy ul. Kanoniczej 1 w Krakowie, jako narożna kamienica wczesno-renesansowa. Obecnie w budynku mieści się kawiarnia z teatrem (piwnice) oraz sale wykładowe Politechniki Krakowskiej.

Obiekt wpisany do rejestru zabytków woj. Małopolskiego jako dom przy usl. Kanonicza 1/Senacka, A-143 z dnia 19 maja 1965 r.

Ponadto teren objęty Miejscowym Planem Zagospodarowania Terenu - Stare Miasto (UCHWAŁA NR XII/131/11 Rady Miasta Krakowa z dnia 13 kwietnia 2011 r. w sprawie uchwalenia miejscowego planu zagospodarowania przestrzennego obszaru "STARE MIASTO" - ogłoszona w Dzienniku Urzędowym Województwa Małopolskiego NR 255, poz. 2059 z dnia 17 maja 2011 r.).

2. PRZEDMIOT PRAC

Badania stratygraficzne ścian wewnętrznych parteru, I i II piętra na obecność zabytkowych warstw malarskich.

3. CEL I ZAŁOŻENIA

Ze względu na ogromną wartość obiektu zabytkowego, w celu sprawdzenia możliwości wprowadzenia nowych elementów, przeprowadzono uzupełniające badania konserwatorskie na obecność zabytkowych warstw malarskich. Zostały one przeprowadzone na ścianach parteru i I i II piętra budynku, w miejscach, które mają zostać poddane pracom budowlanym dostosowującym budynek do wytycznych ochrony przeciwpożarowej.

4. OPIS PRAC BADAWCZYCH

Wykonano badania stratygraficzne o charakterze sondażowym - 8 sond schodkowych: 2 na parterze, 3 na I piętrze i 3 na II piętrze (piętro II zostało nadbudowane dopiero w poł XIX wieku i brak przesłanek o występowaniu zabytkowych polichromii, jednak rozpoznanie obiektu in situ wskazuje na zasadność badań w miejscach, które mają zostać poddane pracom

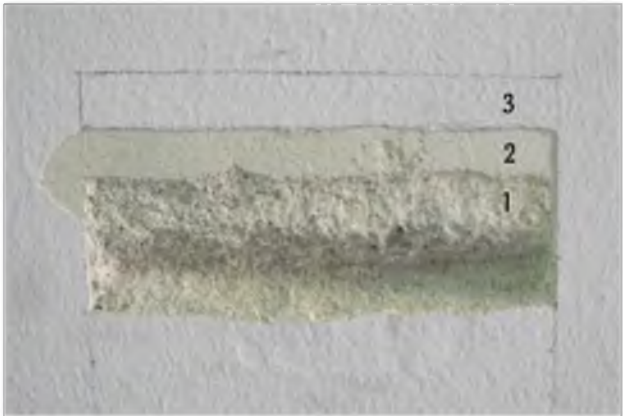
budowlanym). Badania przeprowadzono metodą mechaniczną (przy użyciu skalpeli i młotka). Dokumentację fotograficzną wykonano aparatem cyfrowym Nikon Coolpix P7100. Na ich podstawie określono kolejność i ilość i kolorystykę występujących w obiekcie warstw stratygraficznych.

5. WYNIKI BADAŃ

PARTER

Odkrywka stratygraficzna nr 1

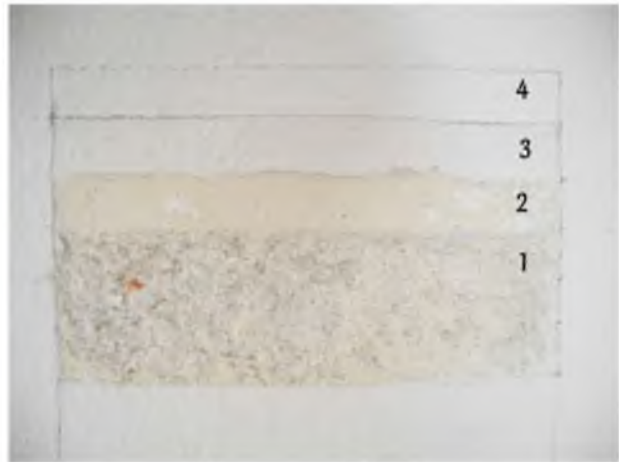
Południowa ściana zachodniego wyjścia z sieni



WARSTWY	WARSTWY TECHNOLOGICZNE	OZNACZENIE GRAFICZNE	FAZA CHRONOLOGICZNA	CHARAKTERYSTYKA WARSTWY
1	1		III	warstwa malarska biała
	2		I	warstwa malarska jasnoogrowa
	3			zaprawa wapienno-piaskowa, tyłek
2			I	warstwa malarska jasnoogrowa
3				zaprawa wapienno-piaskowa, tyłek

Odkrywka stratygraficzna nr 2

Ściana wokół przejścia między korytarzami oficyny północnej

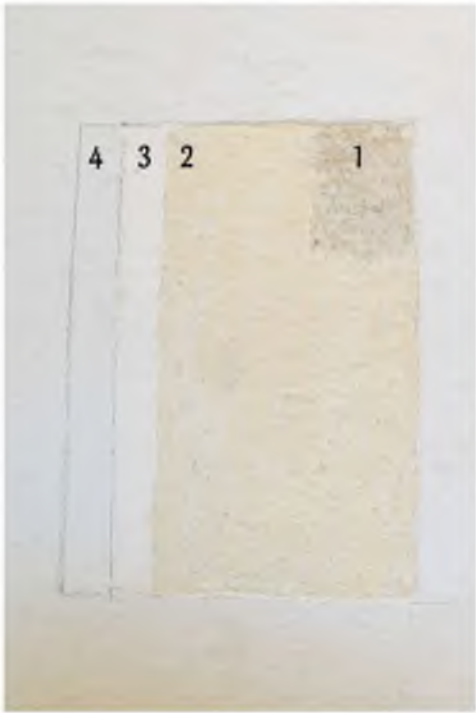


WARSTWY TECHNOLOGICZNE	OZNACZENIE GRAFICZNE	FAZA CHRONOLOGICZNA	CHARAKTERYSTYKA WARSTWY
4		III	warstwa malarska biała
3		II	warstwa malarska biała
2		I	warstwa malarska jasnoogrowa
1			zaprawa wapno-piaskowa, tynk

I PIĘTRO

Odkrywka stratygraficzna nr 3

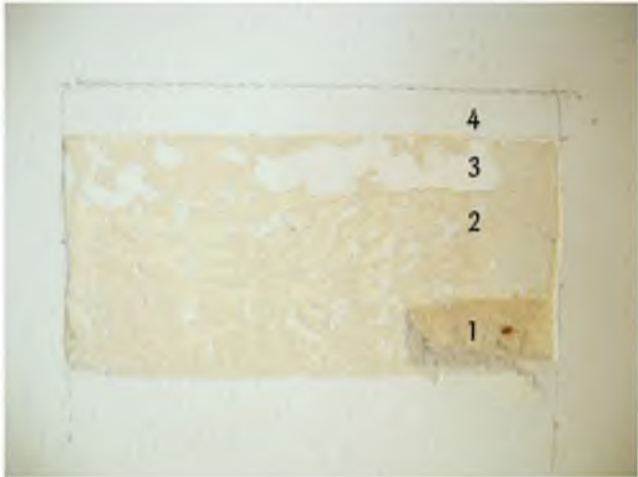
Ściana wschodnia korytarza budynku głównego, przy otworze drzwiowym



WARSTWY TECHNOLOGICZNE	OZNACZENIE GRAFIKON	FAZA CHRONOLOGICZNA	CHARAKTERYSTYKA WARSTWY
1		III	warstwa malarska biała
2		II	warstwa malarska biała
3		I	warstwa malarska jasnoszara
4			zaprawa wapienno-piaskowa, rynek

Odkrywka stratygraficzna nr 4

Ściana wokół przejścia między korytarzami oficyny północnej

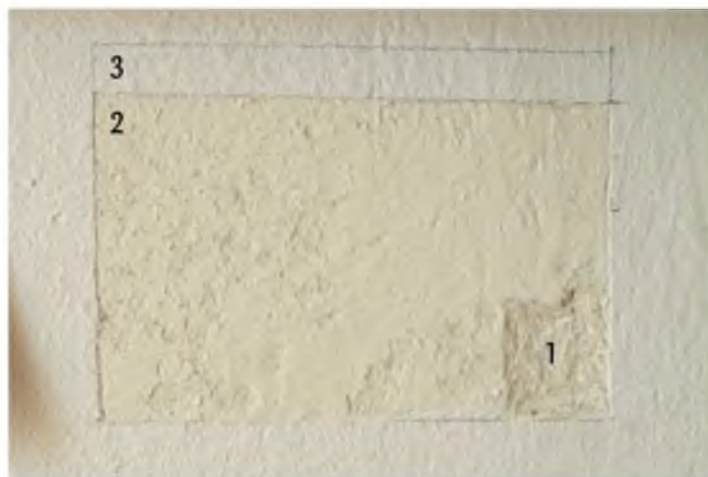


WARSTWY TECHNOLOGICZNE	OZNACZENIE GRAFICZNE	FAZA CHRONOLOGICZNA	CHARAKTERYSTYKA WARSTWY
1		III	warstwa malarska biała
2		II	warstwa malarska biała
3		I	warstwa malarska jaśniejsza
4			zaprawa wapienna piaskowa, tynk

II PIĘTRO

Odkrywka stratygraficzna nr 5

Północna ściana wewnętrznego korytarza budynku głównego, prowadzącego do sal 204, 206, 207 i 208







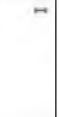

WARSTWY TECHNOLOGICZNE	OZNACZENIE GRAFICZNE	FAZA CHRONOLOGICZNA	CHARAKTERYSTYKA WARSTWY
3		III	warstwa malarska biała
2		I	warstwa malarska jasnoogrowa
1			zaprawa wapienno-piaskowa, tynk

Odkrywka stratygraficzna nr 6

Ściana zachodnia korytarza budynku głównego, przejście do oficyny północnej



WARSTWY TECHNOLOGICZNE	OZNACZENIE GRAFICZNE	FAZA CHRONOLOGICZNA	CHARAKTERYSTYKA WARSTWY
1		III	warstwa malarska biała
2		I	warstwa malarska jasnozielona
3			zaprawa wapienno-piaskowa, tyłki

1	2	3	WARSTWY TECHNOLOGICZNE
			OZNACZENIE GRAFICZNE
			FAZA CHRONOLOGICZNA
FAZA I	FAZA II	FAZA III	

Odkrywka stratygraficzna nr 7



Odkrywka stratygraficzna nr 8

Ściana wokół przejścia między korytarzami oficyny północnej



WARSTWY TECHNOLOGICZNE	OZNACZENIE GRAFICZNE	FAZA CHRONOLOGICZNA	CHARAKTERYSTYKA WARSTWY
1		III	warstwa malarska biała
2			zatarcie cementowe
3		I	warstwa malarska jasnoogrowa
4			zaprawa wapienno-piaskowa, tynk

6. WNIOSKI

W obiekcie będącym przedmiotem badań nie odnaleziono w miejscach, w których mają zostać przeprowadzone prace budowlane, zabytkowych warstw o charakterze dekoracji malarskiej. Brak zatem przeciwwskazań do wprowadzenia w wyznaczonych miejscach nowych elementów.